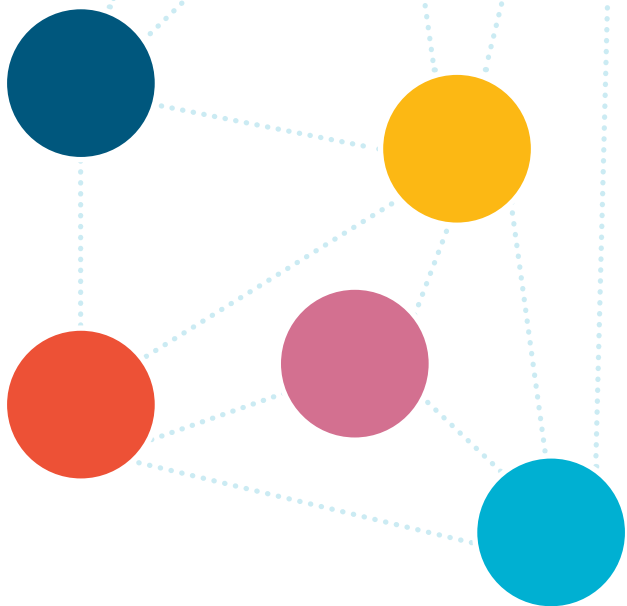


GHID DE RESURSE ALE SERVICIILOR ASISTENȚĂ SOCIALĂ



TOLOSA



texte de citire ușoară

Prima ediție: ianuarie 2020

Coordonator:

Primăria Tolosa

Departamentul de Asistență Socială și Sănătate

Plaza Zaharra, 6A

20400 Tolosa

www.tolosa.es

Adaptare la Citirea Ușoară:

Lina Ugarte Sauret (Lectura Facil Euskadi Irakurketa Erraza)

Nerea Aizpurua Iraola (Lectura Facil Euskadi Irakurketa Erraza)

irakurketaerraza@gmail.com

Desen și ilustrații: Oihana Pagola (didart.eu)



Acest log identifică materialele care urmăresc orientările internaționale ale IFLA (International Federation of Library Associations and Institutions) și Inclusion Europe pentru persoanele cu dificultăți de citire.

Acest document a fost revizuit și garantat de Lectura Facil Euskadi Irakurketa Erraza.

Indice

Asistență Socială: servicii pentru o comunitate	176
Ce facem ?	177
Cine sântem?	178
Pentru cine este acest serviciu?	179
Ce servicii oferim?	181
1 Informare, evaluare, diagnosticare și orientare	181
2 Persoane în vârstă și persoane cu handicap sau dependență	183
3 Familia și conviețuirea pentru minori și adolescenți	192
4 Integrarea socială	195
5 Violența sexuală și de gen și agresiuni sexuale	200
6 Servicii pentru sănătate și prevenire a dependențelor	203
7 Participare și orientare în zona de asistență socială	204
De asemenea participăm în...	206

Asistență Socială: **Servicii pentru o comunitate**

Pentru a cere orice informație sau ajutor la birourile de Asistență Socială, se face programare înainte de a veni:

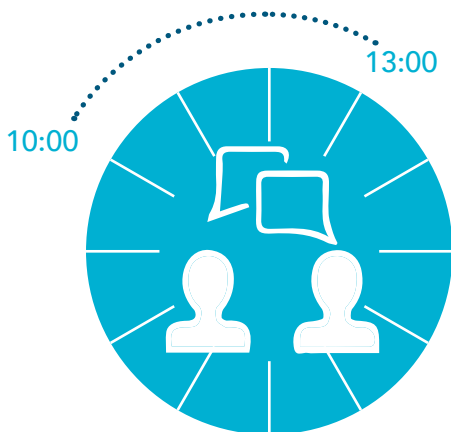
- prin telefon: 943697500
- prin email: gizartezerbitzuak@tolosa.eus
- în persoană: Plaza Zaharra, 6A, Tolosa

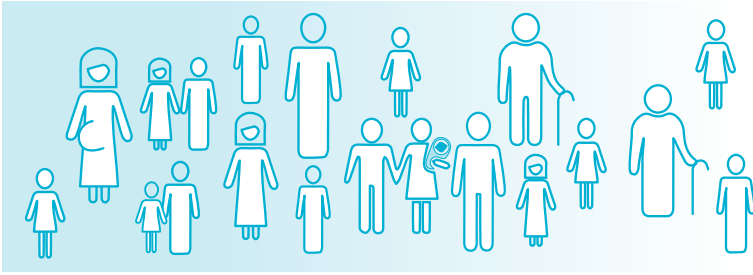
ORAR:

de luni până vineri, de la 7:30 la 15:30.

PROGRAM DE LUCRU:

Luni, marți, miercuri și vineri de la 10:00 la 13:00.
Joia NU se lucrează.





Ce facem?

Sântem un **serviciu public**:
oferim servicii la toate persoanele care locuiesc în Tolosa.

Obiectivul nostru este să promovăm **bunătarea** persoanelor, familiilor și grupurilor.

Funcția noastră cea mai importantă este să detectăm și să răspundem la nevoile persoanelor.

Pentru aceasta, facem următoarele:

- evaluăm nevoile și situațiile persoanelor, familiilor și grupurilor.
- facem un plan personalizat pentru a ajuta aceste persoane.

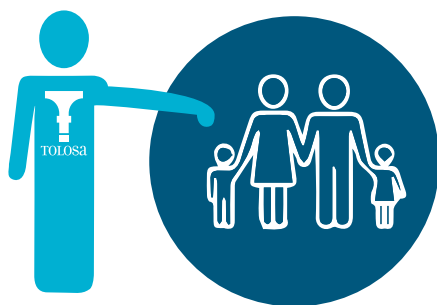
Pentru a elabora acest plan,
utilizăm propriile noastre resurse
și de asemenea resursele altor organizații.

Bunătarea: situație în care trăiește o persoană care are tot ce este necesar pentru a acoperi nevoile sale.

Cine sântem?

În Departamentul de Asistență Socială
al Primăriei din Tolosa
lucrăm 8 profesioniști.

Când o persoană sau familie are nevoie de ajutorul nostru,
înca de la început îi este atribuit
un profesionist sau o profesionistă de referință.
Asistentul sau asistenta socială de referință acompaniază
persoana sau familia în tot procesul de **intervenție**.

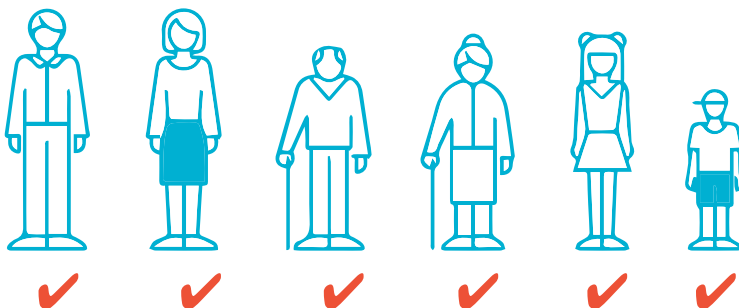


Intervenție sau a interveni: acționând cu o metodă
specializată într-un proces.

Pentru cine este acest serviciu?

Pentru toate persoanele, familiile sau grupurile care locuiesc în Tolosa și au nevoie de ajutorul nostru pentru:

- a promova:
 - independența personală
 - integrarea socială
 - bunăstarea socială
- a preveni situațiile de:
 - dependență
 - lipsa de protecție a copiilor și a adolescenților
 - excludere
 - urgență
- a răspunde la necesitățile pe care aceste situații le pot crea.



Ajutăm in situații ca acestea:

„Am 78 de ani și locuiesc singur.
De fiecare dată îmi este greu să ies în stradă
și mă simt foarte singur”.

„În timp ce fiica noastră crește,
conviețuirea în familie devine din ce în ce mai insuportabilă.
Avem nevoie de ajutor”.

„Ieri tatăl meu a avut un accident
și este internat în spital.
El este persoana care are grijă de mama.
Nu știm ce să facem”.

„Partenerul meu mă face să mă simt foarte rău.
Știu că nu merit să mă trateze așa.
Dar nu sânt capabilă să rup relația cu el”.

„Nu știu ce să fac.
Cred că fiul nostru a
inceput să ia droguri”.

„Pentru mine este dificil să fac treburile casnice
și familia mea nu mă poate ajuta în tot ce am nevoie”.

Ce servicii oferim?

1 Informare, evaluare, diagnosticare și orientare

În primul rând informăm persoanele despre resursele și ajutoarele ce pot să primească în funcție de situație sau necesități. De asemenea informăm despre pașii care trebuie să-i urmeze.

După aceea, un sau o profesionistă:

- face o evaluare
- dă un diagnostic
- identifică:
 - nevoile și dificultățile
 - capacitățile, **punctele forte** și **sursa de ajutor**.

Când este nevoie, se fac evaluări specializate:

- evaluare de dependență
- evaluare de handicap
- evaluare de situație de excludere socială
- evaluare despre lipsa de protecție sau risc al minorilor și adolescenților.

Puncte forte: capacități și contexte pozitive care ușurează procesele schimbării.

Sursa de ajutor: este ajutorul cel mai apropiat.

Având în vedere aceste evaluări:

- informăm despre ajutoarele și resursele care le oferă Sistemul Basc de Asistență Socială.
- orientăm cu informație practică și clară despre fiecare resursă și ajutor.
- facem formalitățile de care persoana are nevoie.

Facem un plan personalizat de asistență pentru a putea schimba situația persoanei și a încuraja bunăstarea sa în societate. Pentru a face acest plan, ne bazăm pe relația dintre solicitant și asistentul social.

Din partea Asistenței Sociale ale Primăriei , facem majoritatea formalităților.

Cu toate că serviciile și ajutorul le dau alte organizații ca: Diputacion Foral de Gipuzkoa sau Gobierno Vasco.

De asemenea oferim informații despre resursele și ajutoarele care le dau alte asociații și organizații.





2 Persoane în vârstă și persoanele cu handicap sau dependență.

Acest serviciu oferă resurse persoanelor în vârstă și persoanelor cu handicap sau dependență pentru:

- ✓ a încuraja sa fie dependente
- ✓ a preveni dependența
- ✓ a răspunde nevoilor acestor persoane.

Servicii

• Ajutor la domiciliu	184
• Cardul de parcare	185
• Sendian	185
• Asistență timpurie pentru băieți și fete mai mici de 6 ani	186
• Ajutoare tehnice	186
• Teleasistență	187
• Asistență de zi pentru persoane în vârstă	187
• Ședere temporară în azil	188
• Centru de zi	188
• Apartamente tutelate	189
• Familie gazdă pentru persoane în vârstă	189
• Azilul	190
• Ajutoare economice	191
<ul style="list-style-type: none"> - de asistență personală - pentru a îngriji într-un mediu familiar - în relație cu serviciul 	



Pentru a accesa la oricare din aceste servicii și ajutoare, este necesară evaluarea specializată corespunzătoare.

● Ajutor la domiciliu

Pentru cine?

Persoane în vârstă.

Pentru ce?

- A preveni dificultățile pe care le are persoana care pierde independența.
- A ajuta la îmbunătățirea în aceste dificultăți.
- A continua să locuiască în locuința obișnuită.

Cum?

O asistentă ajută la treburile casei și îngrijirea personală, adică: a se spăla, îmbrăca...

Persoanele în vârstă care au ajutor la domiciliu pot folosi **programul Blister**.

Este un program care îl folosesc farmaciile ca să controleze persoanele că iau medicamentele în mod corespunzător:

- farmaciile pregătesc doza zilnică
- asistenta care merge acasă se asigură că le iau.

Acest serviciu de asemenea se oferă:

- persoanelor cu handicap
- în alte situații în care este nevoie.





● Cardul de parcare

Pentru cine?

Persoanele cu handicap sau dependență care îndeplinesc condițiile.

Pentru ce?

A parca în parcări rezervate.

Are un timp maxim de parcare.

● Sendian

Pentru cine?

Persoane care îngrijesc persoanele în vârstă cu dependență.

Pentru ce?

A oferi persoanelor care îngrijesc:

- activități care răspund nevoile lor
- pregătire
- ajutor psihologic și grupuri de autoajutor
- resurse pentru a depăși problemele de adaptare,
- conflict și dificultăți
- ajutor pentru a menține conviețuirea.



● Asistență timpurie pentru băieți și fete mai mici de 6 ani

Pentru cine?

- Băieți și fete între 0 și 6 ani cu dificultăți de dezvoltare sau cu riscul de a le avea.
- Pentru cei din familie sau persoanele care îi îngrijesc.

Pentru ce?

- Să poată recupera abilitățile motrice.
- Să satisfacă nevoile speciale.



Pentru a cere acest serviciu, este nevoie de un raport medical în care se explică dificultățile.

● Ajutoare tehnice

Pentru cine?

Persoane cu handicap sau dependente.

Pentru ce?

A ajuta aceste persoane când pierd independența.

Cum?

Cu ajutoare pentru a putea obține:

- mobilă adaptată
- aparatură electronică
- elemente de sprijin
- lucrări pentru a adapta locuința
- vehicule adaptate.

Există un serviciu de urgență de ajutoare tehnice pentru situații de urgență.

Se oferă scaune cu roțile, paturi articulate...



Pentru a cere acest serviciu este necesară evaluarea de handicap sau dependență.

• Teleasistență

Pentru cine?

Persoane în vârstă care locuiesc singure.

Pentru ce?

A cere ajutor de la domiciliu folosind telefonul.

Poliția Municipală poate păstra o copie a cheii de la casă în caz de urgență.



Acest serviciu poate fi cerut
în **fiecare** zi și la **orice oră**.

• Asistență de zi pentru persoane în vârstă

Pentru cine?

Persoane în vârstă cu risc de dependență și cu dependență ușoară.

Pentru ce?

Pentru a participa în grup și să se mențină activă.

Cum?

- Făcând exercițiu fizic și mintal.
- Interacționând cu alte persoane.

• Ședere temporară în azil

Pentru cine?

Rude care au grijă de persoane cu handicap sau dependență.

Pentru ce?

Ca ruda să poată lipsi o perioadă de timp și să garanteze că persoana este bine asistată.

Cum?

Persoana cu handicap sau dependență va ramane temporar într-un azil.



Pentru a cere acest serviciu este necesară **evaluarea de Dependență sau Handicap** în care se specifică că persoana are nevoie de acest serviciu.

• Centru de zi

Pentru cine?

Persoanele cu handicap sau dependență.

Pentru ce?

A fi într-un centru în timpul zilei pentru a completa atenția și îngrijirea mediului obișnuit al persoanei.



Pentru a cere acest serviciu este necesară **evaluarea de Dependență sau Handicap** în care se specifică că persoana are nevoie de acest serviciu.

● Apartamente tutelate

Pentru cine?

- Persoane cu handicap
- Persoane în vârstă cu risc de dependență
- Persoane în vârstă cu risc de dependență ușoară.

Pentru ce?

Se oferă un loc unde să locuiască cu ajutor profesionist pentru nevoile sau situațiile punctuale.

● Familie gazdă pentru persoane în vârstă

Pentru cine?

Persoane în vârstă care locuiesc singure și nu au ajutor în mediul său cel mai apropiat.

Pentru ce?

Să poată locui într-un mediu familiar.
Așa persoana în vârstă primește atenția de care are nevoie pentru a se integra într-o familie.



Se va face o **evaluare** a persoanelor care iau în gazdă.
Aceste familii vor primi **ajutor economic pentru acest serviciu**.

● Azilul

Pentru cine?

Persoane cu handicap sau dependență.

Pentru ce?

Se oferă un loc unde să locuiască în mod obișnuit.

Pentru a garanta că aceste persoane vor avea acoperite nevoile:

- de asistență
- sociale
- de sănătate.



Pentru a cere acest serviciu este necesară
evaluarea de orientare a resurselor.



• Ajutor economic de asistență personală

Pentru cine?

Persoane dependente.

Pentru ce?

Sa contracteze o persoană profesionistă pentru a satisface nevoile sale.



Ajutorul se dă în funcție de nivelul de dependență.

• Ajutor economic pentru îngrijirea într-un mediu familiar

Pentru cine?

Persoana care locuiește și îngrijeste o rudă cu dependență.



Suma de bani se dă în funcție de nivelul de dependență. De asemenea, depinde dacă persoana cu dependență este minoră sau în vârstă.

• Ajutor economic în relație cu serviciul

Pentru cine?

Persoane cu dependență care au solicitat un loc public și acest loc nu este disponibil.

Pentru ce?

Să poată plăti serviciul de asistență ce oferă azilurile private.

3 Familia și conviețuirea pentru minori și adolescenți

Acest serviciu are ca obiectiv detectarea situațiilor de lipsă de protecție care există în Tolosa pentru a le preveni.

Pentru aceasta ajutăm în sarcinile de educare și prevenire ce se desfășoară în Tolosa împreună cu:

- alte servicii ale Primăriei
- alte organizații de sănătate, de educație...

De asemenea intervenim în cazul familiilor vulnerabile.

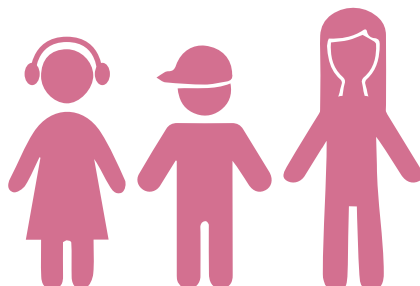
Când este necesar,

evaluăm dacă persoanele minore

sânt neprotejate și ce nivel de gravitate au.

Servicii

- | | |
|-------------------------------------------------------------|-----|
| • Intervenții cu băieți, fete, adolescenți și familiile lor | 193 |
| • Intervenții cu familii | 193 |
| • Alte gestiuni | 194 |



● **Intervenții cu băieți, fete, adolescenți și familiile lor**

Pentru cine?

- Băieți, fete și adolescenți între 11 și 17 ani cu risc de lipsă de protecție sau că sânt în aceasta situație.
- Familiile lor.

Pentru ce?

- Integrarea în societate.
- Încurajarea să participe în comunitate.
- A oferi protecție.

Cum?

Avem în vedere:

- interesele persoanelor adolescente.
- mediul lor obișnuit.

● **Intervenții cu familii**

Pentru cine?

Familii cu risc de lipsă de protecție sau lipsă de protecție ușoară.

Pentru ce?

Încurajarea relațiilor familiare cele mai potrivite și medii protectoare.

Cum?

A ajuta aceste familii să:

- depășească dificultățile
- a lucra în relațiile dintre familii
- a îmbunătăți comportamentele.



Serviciul de Protecție al Copilului al Diputacion Foral de Gipuzkoa tratează aceste intervenții.

● Alte gestiuni

Pentru cine?

Familii.

Pentru ce?

Ajutăm a formaliza:

- titlu de familie numeroasă
- ajutoare pentru naștere
- ajutoare pentru adopții
- ajutoare pentru persoane care au **grijă** de minori.

De asemenea:

- oferim ajutoare economice școlilor de tați și mame
- participăm în orele de pregătire
- altele.



Grija de fapt: când o persoană se responsabilizează de un sau o minoră fără să fie tutor legal al minorului.

4 Integrarea socială

Cu aceste servicii și ajutoare intentăm:

- a încuraja schimbări
- a promova bunăstarea persoanelor, familiilor și grupurilor.

Ajutoare economice

• <u>Ajutor municipal de garanție de venituri</u>	196
• <u>Ajutor de urgență socială</u>	196
• <u>Pensie din fondul de bunăstare socială (PFBS)</u>	197
• <u>Pensie neimpozabilă (PNC)</u>	197
• <u>Ajutoare pentru rudele deținuților din afară de Gipuzkoa</u>	197

Servicii

• <u>Locuințe polivalente pentru cazuri de urgență socială</u>	198
• <u>Locuințe comunitare pentru persoane în situații de excludere socială</u>	198
• <u>Serviciu de asistență nocturnă pentru persoane în situații de excludere socială gravă ABEGI</u>	198
• <u>Cantină socială</u>	199
• <u>Cazare pentru persoanele în situație de excludere socială</u>	199
• <u>Bancă de alimente</u>	199

AJUTOARE ECONOMICE

- **Ajutor municipal de garanție de venituri și pentru integrare socială**

Pentru cine?

Persoane sau familii care nu au bani.

Pentru ce?

Pentru a acoperi nevoile elementare.



Trebuie să îndeplinească cerințele.

- **Ajutor de urgență socială**

Pentru cine?

Pentru persoanele care nu își pot plăti cheltuielile elementare, spre exemplu: locuința, îmbrăcămintea...

Pentru ce?

Pentru a evita situațiile de **marginalizare socială**

Cum?

Sânt ajutoare economice punctuale pentru plata acestor cheltuieli specifice.

Marginalizare socială: când o persoană sau un grup de persoane trăiesc separați sau îndepărtați de societate și asta face să fie dificil să participe în societate.

● Pensia din fondul de bunăstare socială (PFBS)

Pentru cine?

Pentru persoanele care îndeplinesc următoarele:

- au venituri mici
- cu un handicap minim de 45% sau cu vârsta de peste 65 de ani
- fără alte ajutoare economice.

Cum? Este un ajutor fix care se dă o perioadă de timp.

● Pensie neimpozabilă (PNC)

Pentru cine?

Pentru persoanele cu vârstă de pensionare sau cu un handicap de minim 65% care nu are dreptul de a primi pensie de la Asistența Socială.

Cum? Este un ajutor care se dă o perioadă de timp.

De asemenea, există alt ajutor pentru persoanele care primesc această pensie neimpozabilă pentru a plăti chiria locuinței obișnuite. Pot primi și asistență sanitară.

● Ajutoare pentru rudele deținuților din afară de Gipuzkoa

Pentru cine?

Pentru persoanele care trebuie să călătorească pentru a vizita rudele care sânt la închisoare în afară de Gipuzkoa.

Pentru ce?

A ajuta sa plătească cheltuielile călătoriei pentru a vizita ruda.

SERVICII

● **Locuințe polivalente pentru cazuri de urgență socială**

Pentru cine?

Persoane sau familii care trebuie să abandoneze locuința obișnuită pentru o urgență sau de nevoie gravă.

De asemenea pentru femeile care au suferit violență sexuală și de gen.

Pentru ce? A le oferi un loc unde să locuiască o perioadă.

● **Locuință comunitară pentru persoane în situație de excludere socială**

Pentru cine? Persoane în situație de excludere socială.

Pentru ce?

A le oferi un loc unde să locuiască pentru a-i ajuta în procesul de integrare socială.

● **Serviciul de asistență nocturnă pentru persoanele în situație de excludere socială gravă ABEGI**

Pentru cine?

Persoanele în situație de excludere socială gravă sau de urgență.

Pentru ce?

A le oferi un loc pentru dormit și a le asigura nevoile elementare pe o perioadă de timp. Persoanele care folosesc acest serviciu trebuie să respecte unele norme elementare ca: orar, igienă, comportament...



Se poate cere la **Asociația ABEGI**.

● **Cantină socială**

Complexul de Asistență UZTURRE oferă în toate zilele un meniu pentru a mânca.

Fiecare persoană trebuie să plătească mâncarea.



Trebuie să se ceară la **Complexul de Asistență UZTURRE**.

● **Cazare pentru persoanele în situație de excludere socială**

Pentru cine?

Persoane în situație de excludere socială care sânt în proces de integrare în societate.

Pentru ce?

A le oferi un loc unde să locuiască în timpul acestui proces.

● **Bancă de alimente**

Asociația ZUTANI repartizează alimente persoanelor sau familiilor care au puțini bani.



Trebuie să se ceară la **Asociația ZUTANI**.

● **Altele**

CARITAS de asemenea oferă ajutor pentru a acoperi nevoile elementare ale persoanelor care sânt în riscul sau în situație de excludere socială.



Trebuie să se ceară la **CARITAS**.

5 **Violența de gen și agresiuni sexuale**

Asistăm persoanele care suferă **violența sexuală și de gen**:

- evaluăm situația lor
- oferim ajutor de profesioniști
- gestionăm serviciile și ajutoarele necesare.

Servicii

- | | |
|-----------------------------------------------------------------------------------|-----|
| • Asistență psihosocială | 201 |
| • Asistență juridică | 201 |
| • Rezidență pentru persoanele care au suferit violență domestică | 202 |
| • Asistență juridică pentru persoanele care au suferit o agresiune sexuală | 202 |

Violența sexuală și de gen: violența împotriva femeilor și persoanelor lesbiene, homosexuali, bisexuali, agresat pentru sau violența între două persoane de același sex.

Violența domestică: violența împotriva femeii din partea partenerului sau fost partener de viață.

Agresiune sexuală: atac sau act violent ce suferă o persoană când are relații sexuale fără dorința sau consințământul său.



● Asistență psihosocială

Pentru cine?

- Persoanele care au suferit violență de gen
- Copiii lor
- Persoanele agresive.

Pentru ce?

A satisface toate nevoile psihologice și emoționale cu profesioniști specializați.

● Asistență juridică

Pentru ce?

A informa și orienta pentru a depăși situațiile care se crează prin:

- violența de gen
- agresiunile sexuale.

- **Rezidență pentru persoanele care au suferit violență de gen**

Pentru cine?

Femeile care suferă acest tip de violență și persoanele care sânt sub **tutela** sa.

Cum?

Sânt centre pentru a asista aceste persoane în regim de urgență și complete.

- **Ajutor economic pentru victimele violenței domestice**

Pentru cine?

Persoanele care au suferit violență domestică.

Pentru ce?

A ajuta cu resursele necesare pentru a trăi și pentru a ușura separarea de persoana agresivă.

- **Asistență juridică pentru persoanele care au suferit o agresiune sexuală**

Pentru cine?

Persoanele care au suferit o agresiune sexuală și nu au dreptul la justiție gratuită.

Cum?

Ajutor economic pentru a plăti cheltuielile avocaților.

Tutelă: responsabilitatea și autoritatea de a îngji și proteja o persoană.

6 Servicii pentru sănătate și prevenirea dependenței

Oferim programe tuturor cetățenilor pentru a încuraja obiceiurile de a avea o viață mai sănătoasă.

● Programe de prevenire universală

Pentru cine? Pentru toți cetățenii.

Pentru ce?

A educa și a transmite valorile și atitudinile pozitive pentru a se dezvolta ca persoană și pentru a preveni dependența.

● Programe de prevenire selectivă

Pentru cine? Grupuri de persoane mai vulnerabile.

Pentru ce?

A proteja și a reduce riscurile în cazuri în care persoana începe să consume sau consumă în mod obișnuit.

● Programe de prevenire indicată

Pentru cine? Persoane și familii cu probleme de dependență.

Pentru ce?

A ajuta la depășirea dependenței și integrarea în societate.

Cum?

Se lucrează cu persoanele dependente și cu cele din jurul său.

7 A participa și a coopera în zona serviciilor sociale

Încurajăm pe toți cetățenii din Tolosa să participe în mod organizat cu obiectivele proprii ale serviciilor sociale.

Încurajăm:

- activitățile voluntare
- activitățile asociațiilor și alte organizații din Tolosa
- să participe persoanele folositoare și rudele lor.

● Ajutoare economice pentru asociațiile care desfășoară activități pentru sănătate și servicii sociale

Pentru cine?

Asociații care:

- au obiective de acțiune socială
- încurajează parteneriatul
- organizează discuții și campanii de informare
- încurajează studii și pregătire
- asistă în mod direct colectivele vulnerabile în nevoile lor pentru a se integra în societate.

Cum? Ajutoare economice care se dau în fiecare an.

Persoane și colective vulnerabile: persoane mai slabe ce pot fi rănite sau afectate ușor pentru că trăiesc în condiții grele sau pot cădea ușor în sărăcie sau să rămână excluși din societate.



- **Ajutoare economice pentru asociațiile care promovează cooperarea internațională**

Pentru cine?

- Organizațiile non-guvernamentale care au programe de cooperare internațională și fac activități pentru a sensibiliza cetățenii din Tolosa.
- Persoanele voluntare care participă în mod direct în programele de **cooperare pentru dezvoltare**.

Cum? Ajutoare economice care se dau în fiecare an.

- **Cedăm edificii sau localuri asociațiilor cu caracter social**

Asociațiile și organizațiile care au o activitate socială în Tolosa pot să ceară un spațiu pentru a se organiza și a dezvolta activitatea socială.

Cooperare pentru dezvoltare: sânt activități care se fac pentru a sprijini dezvoltarea din țările sărace.

De asemenea participăm în...

Departamentul de Asistență Socială de asemenea participă în mod activ în alte proiecte, programe și servicii care apar în comunitate.

Așa colaborăm pentru a oferi un serviciu complet cetățenilor.

Participăm în aceste teme:

- Protocolul împotriva violenței sexuale și de gen
- Hezkidetza
- Punctul de întâlnire familiară
- Casa femeilor
- Hurren Hiria
- Masa de prevenire comunitară
- Masa de Educație
- Locuința socială
- Plan de mișcare sau mobilitate
- Tolosa Mugi
- Sport adaptat
- Migrație
- Program pentru refugiați
- Osakidetza
- Lanbide
- Centre educative din Tolosa
- Sport, Egalitate, Tinerețe, Cultură, Mediul Înconjurător, Urbanism...